

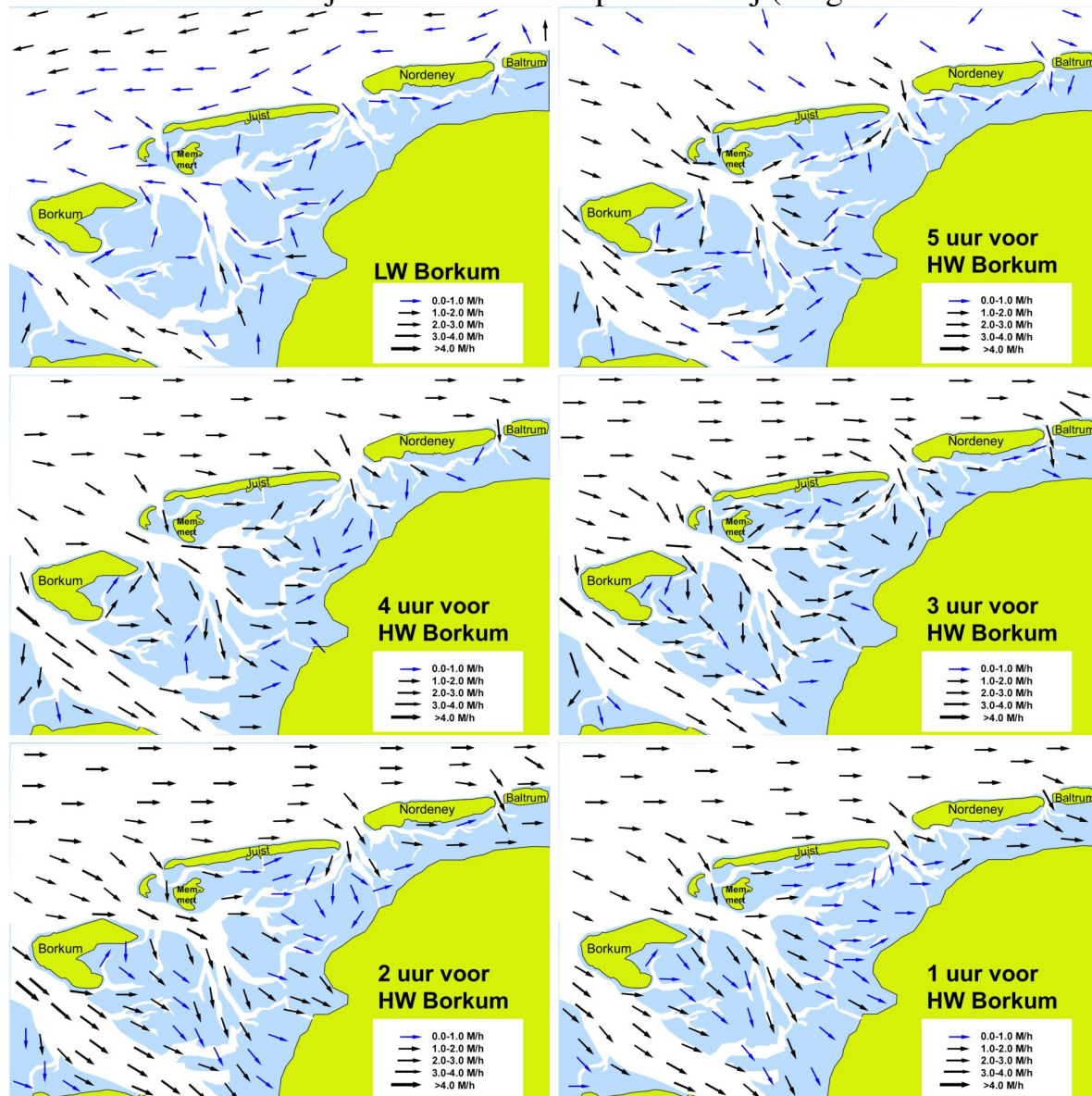
wadkanovaren.nl

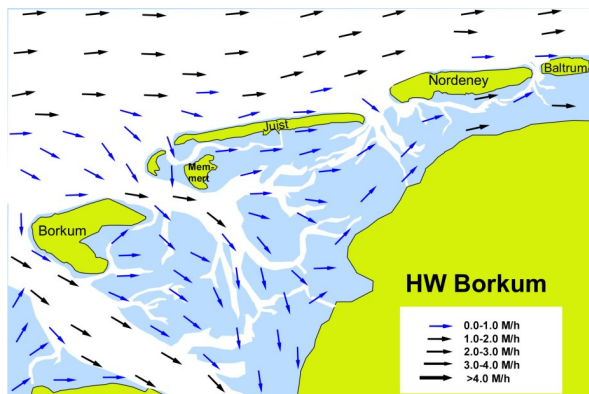
Stroomatlas Duitse Wad

Voor de zeekanoër is voor het plannen van een tocht de richting en sterkte van de stroming als gevolg van de eb- en vloedbewegingen minstens zo belangrijk als de tijdstippen van hoog- en laagwater. Bij voorkeur kies je route en tijd zo uit dat je zowel heen als terug stroom mee hebt.

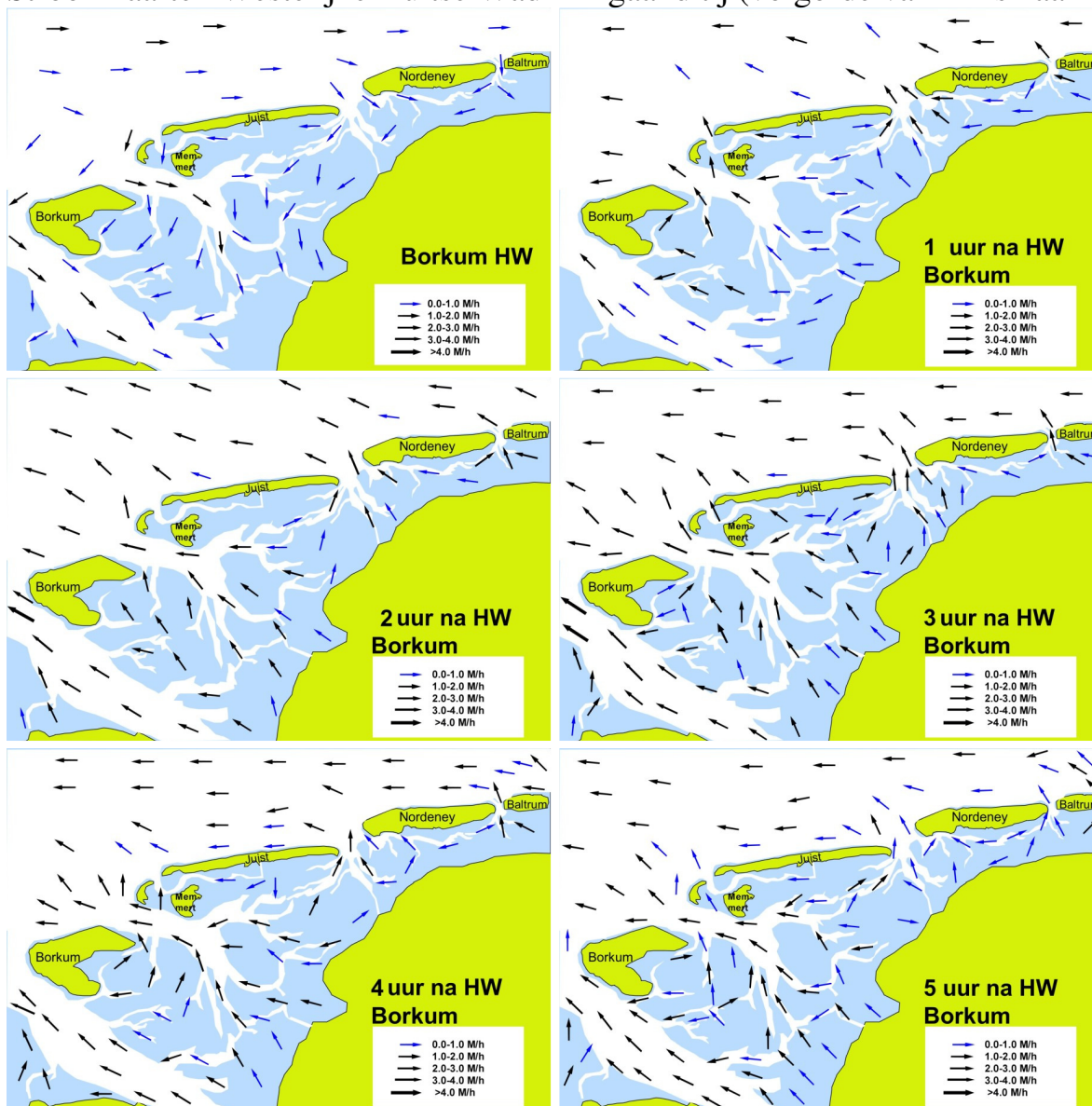
Op www.bsh.de kan wel voor een bepaalde dag stroomkaartjes voor die situatie worden opgevraagd, maar is er geen overzicht te krijgen van uur tot uur, zoals bij de Nederlandse stroomatlassen achterin de waterstanden. Daarom heb ik die zelf opgesteld aan de hand van de Duitse stroomkaarten. Ik vind de Duitse weergave met een overvloed aan pijltjes te onoverzichtelijk en heb daarom de stroomrichting en sterkte met veel minder pijlen aangegeven. Hieronder staan in aparte series voor het westelijke Duitse wadengebied en voor het oostelijke Duitse wadengebied stroomkaarten van steeds een uur later. Elke serie telt 7 kaarten met de stroomrichtingen en stroomsterktes voor opkomende tij (dus van laagwater naar hoogwater) en 7 kaarten voor het afgaand tij (van hoogwater naar laagwater). Het tijdstip van hoogwater en laagwater bij Borkum is als referentiepunt gekozen. Behalve dat de kaarten elk afzonderlijk staan afgebeeld, zijn ze per serie ook in één overzicht samengebracht.

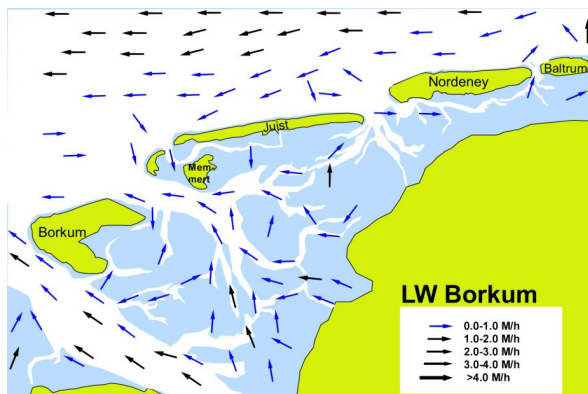
Stroomkaarten Westelijke Duitse Wad - Opkomend tij (volgorde van links naar rechts)



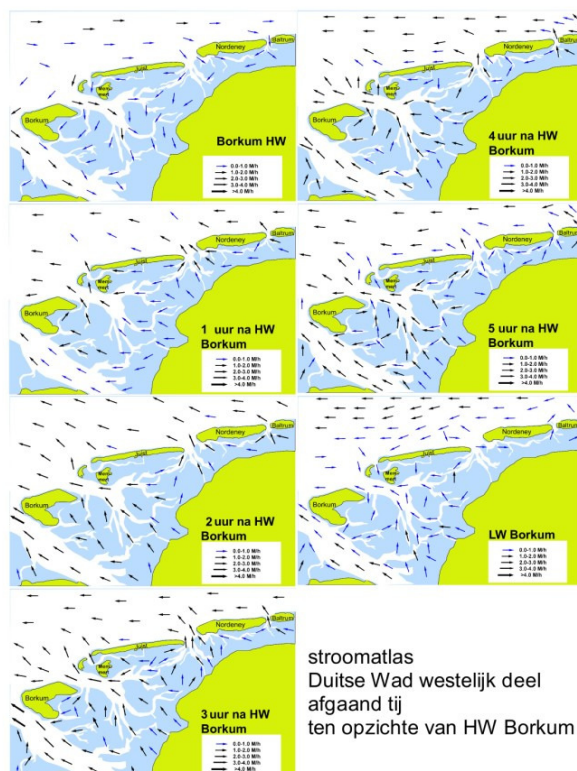
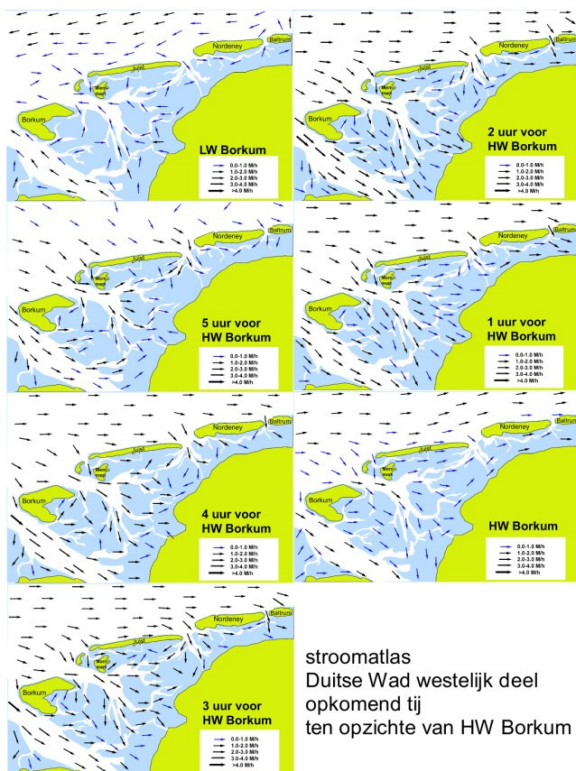


Stroomkaarten Westelijke Duitse Wad - Afgaand tij (volgorde van links naar rechts)

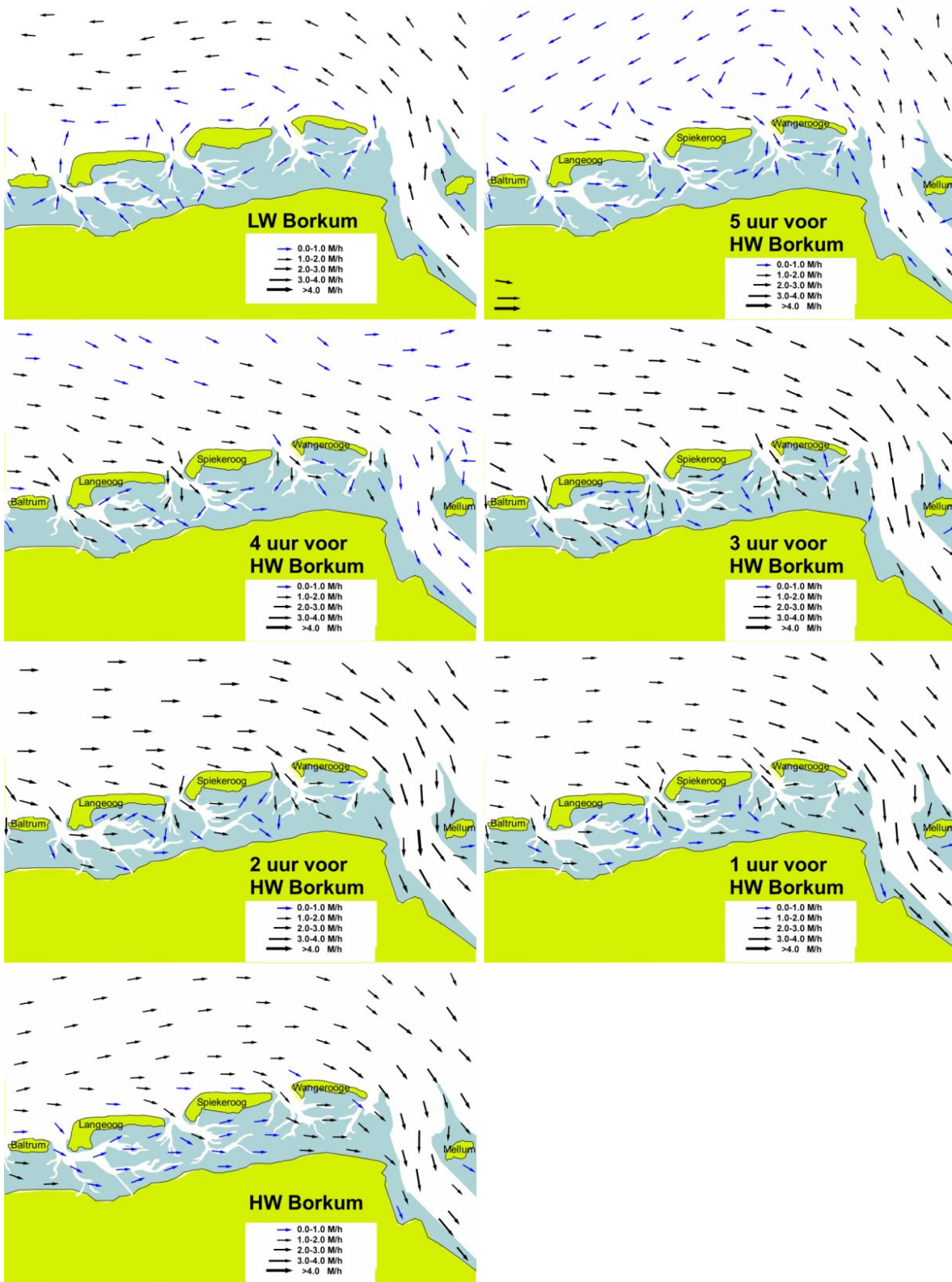




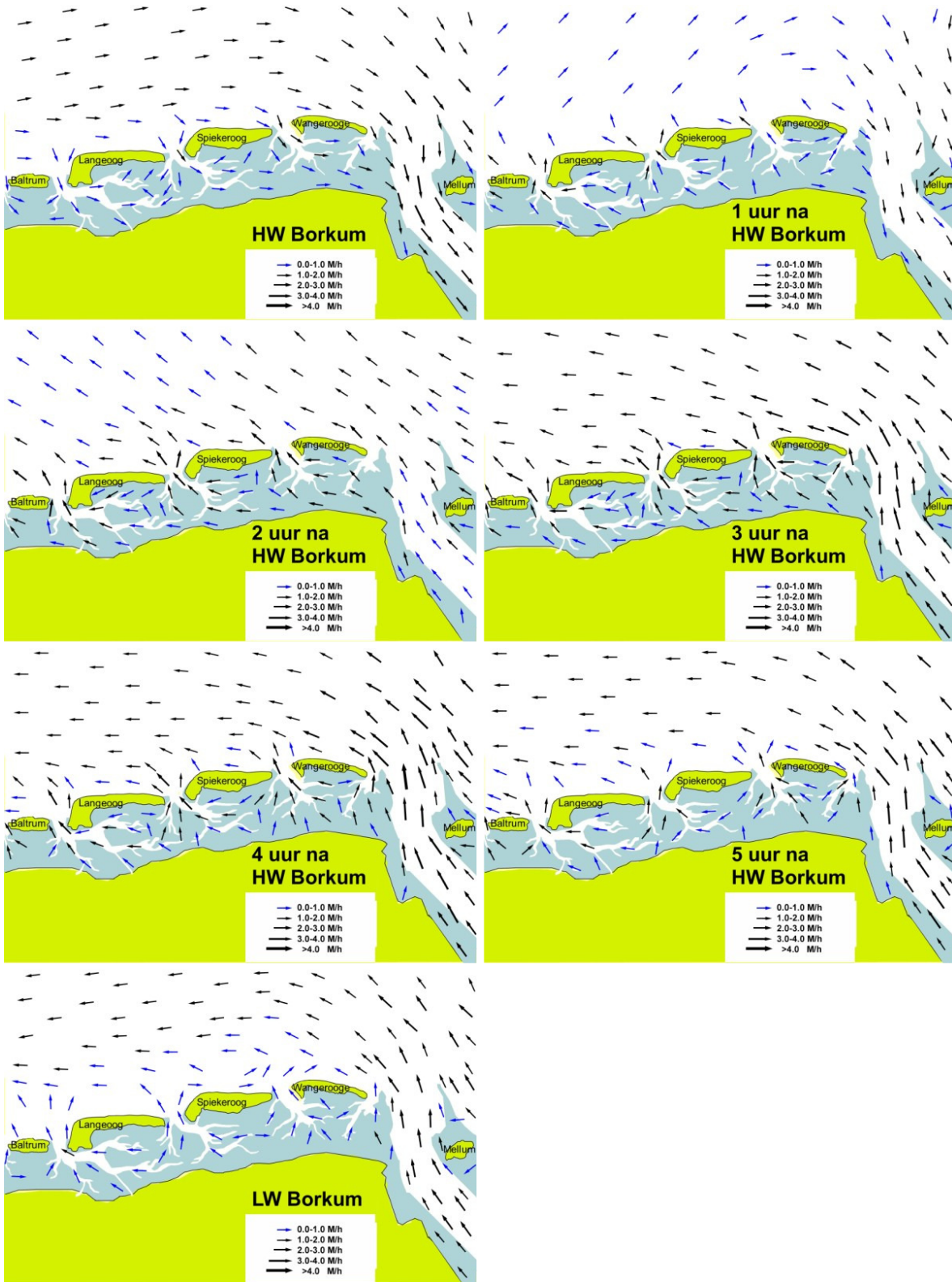
Totaaloverzicht stroming bij opkomend en afgaand tij Westelijke Duitse Wad (volgorde boven naar beneden)



Stroomkaarten Oostelijke Duitse Wad - Opkomend tij (volgorde van links naar rechts)



Stroomkaarten Oostelijke Duitse Wad - Afgaand tij (volgorde van links naar rechts)



Totaaloverzicht stroming bij opkomend en afgaand tij Oostelijke Duitse Wad (volgorde boven naar beneden)

